

# The Island : M6 et Shine espèrent avoir le même succès que Channel 4

Après l'arrêt de *Pékin Express*, la chaîne privée s'apprête à diffuser un nouveau jeu d'aventures adapté d'un format anglais : *The Island* (Shine France). A partir du 19 mai, chaque mardi à 20h55, les téléspectateurs pourront suivre treize hommes qui tenteront de survivre un mois sur une île déserte du Pacifique. Alors que *Koh-Lanta* vient de reprendre sur TF1, la concurrence s'accroît sur le créneau des programmes d'aventure. M6 fait face à deux difficultés : marquer sa différence avec TF1 et promouvoir ce nouveau format, porté exclusivement par des hommes, sans incarnant ni visage de l'antenne.

**Le concept : un « documentaire d'aventures » plutôt qu'un jeu**



Si survie et île font inévitablement penser à la marque phare *Koh-Lanta*, M6 s'attache à démontrer que les deux programmes n'ont rien à voir l'un avec l'autre et ne jouent pas sur le même registre. Le concept, la mécanique et les méthodes de production sont diamétralement opposées. Les participants de *The Island* sont livrés à eux-mêmes et ne reçoivent aucune aide extérieure, qu'il s'agisse de nourriture, d'eau et même de soins médicaux. A leur arrivée, ils disposent d'une trousse de secours et de trois exemplaires de couteaux, machettes et jerricans d'eau. Autre différence notable : aucun gain à l'arrivée, seule la satisfaction d'avoir réussi à survivre pendant un mois, isolé de tout, en parfaite autonomie.

En ce sens, le programme ne sera pas une télé-réalité avec équipes, épreuves, éliminations et vainqueur. Les candidats ne sont pas en compétition entre eux, mais contre eux-mêmes, pour résister à ces conditions extrêmes. Chacun est libre de quitter l'aventure mais tout départ est irréversible. Afin de pousser l'idée d'autonomie jusqu'au bout, aucune équipe de production n'est présente sur l'île : les participants se filment eux-mêmes, après avoir reçu une formation à la prise de vue en GoPro. D'autre part, tous ont été formés aux gestes de premiers secours et un médecin retraité participe à l'aventure.

L'émission s'apparente ainsi à un documentaire et moins à une télé-réalité d'aventure.✘ Mais afin d'anticiper l'inévitable comparaison avec l'émission culte présentée par Denis Brogniart, M6 a élaboré une série d'images destinées aux réseaux sociaux, rappelant le concept de *The Island* : « pas de jeu, pas d'élimination, pas de gain ». Les valeurs revendiquées du programme sont la solidarité, l'aventure humaine, l'entraide, l'expérience de vie et le dépassement de soi.

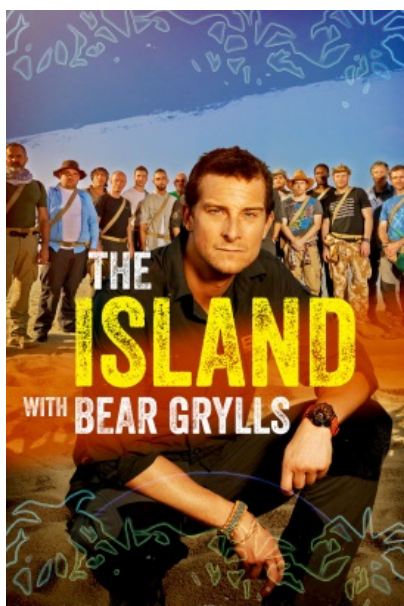
Autre difficulté : réussir à promouvoir l'image du programme, sans incarnant ni visage de l'antenne. Ce sera la voix-off de l'aventurier Mike Horn qui présentera l'émission. L'explorateur est légitime mais peu connu du grand public. Après un brief des candidats avant leur départ, il commentera les images et donnera aux téléspectateurs les clefs pour survivre en milieu hostile afin de les impliquer davantage dans l'aventure. A noter que pour la version anglaise, la narration est assurée par Bear Grylls (*Man VS Wild*). L'émission sera suivie en deuxième partie de soirée de *The Island, les secrets de l'île*, qui proposera des images exclusives, ainsi que des astuces et des techniques de survie prodiguées par Mike Horn.

### Un programme manquant de cohérence avec l'ADN et le public de M6 ?

Plusieurs critiques ont pointé l'incohérence du format avec les valeurs et l'identité de la chaîne. Bien loin de l'image « girly » des programmes comme *Le Meilleur Pâtissier* ou encore *Les Reines du Shopping*, et à la différence de *Koh Lanta*, le casting est exclusivement porté par des hommes. Le risque est de perdre une partie de la cible féminine, qui aura plus de difficultés à s'identifier à des incarnants trop segmentants. De plus, le format s'inscrit dans un registre plus noir, à l'inverse de la « feel good TV » chère à la chaîne. Avec une tonalité plus angoissante et moins familiale, le choix de *The Island* déroute.

Anne-Sophie Larry, directrice de l'unité des productions externes de flux de M6, a défendu le choix de la chaîne en arguant le fait qu'il reprenait bien les codes positifs de M6 tels que l'amitié, le savoir-faire et le dépassement de soi. « C'est une autre manière d'explorer les valeurs de la chaîne » selon elle.

### Un succès renouvelé en Grande-Bretagne, porté par un casting mixte



Format à succès outre-Manche, *The Island with Bear Grylls* a été imaginé par la chaîne anglaise Channel 4, qui a diffusé la première saison en prime time (du 5 mai au 2 juin 2014). L'émission est portée par l'explorateur Bear Grylls, très populaire et fédérateur en Angleterre. Le titre même du format repose sur son nom, devenue une véritable marque.

La première saison a rassemblé en moyenne plus de 3 millions de téléspectateurs et 11,2% de PdA sur les 4+ (soit une progression de +81% par rapport à la moyenne de la chaîne). La saison 2, actuellement à l'antenne, a enregistré 44 000 inscriptions en 24h lors de l'appel à candidatures. Elle permet à la chaîne britannique de quasiment doubler son

audience moyenne en prime time et de se classer leader auprès de la cible commerciale pendant sa diffusion[1], malgré des images jugées trash (des cochons égorgés à l'écran) et des polémiques écologiques (une espèce d'alligator protégé ayant été tué et mangé). Une adaptation du format a été commandée par NBC aux États-Unis pour fin 2015

La critique du casting exclusivement masculin avait déjà eu lieu lors de la diffusion de la première saison. Channel 4 y a remédié lors de la seconde saison en faisant le choix de la mixité avec deux îles : une pour les femmes et l'autre pour les hommes. Les deux castings font l'objet de deux émissions séparées, diffusées un soir à la suite de l'autre, soit deux prime time chaque semaine.



A noter, les épisodes féminins réalisent de meilleures audiences que les soirées réservées à la gence masculine : +400 000 tsp le 9 avril pour les aventures féminines avec 2,67M de tsp contre 2,28M la veille pour les hommes. Il en est de même entre le 15 et le 16 avril (+180 000 tsp avec 3,18M de tsp pour la version féminine contre 3M de tsp la veille). (source : BARB)

[1] Source M6