

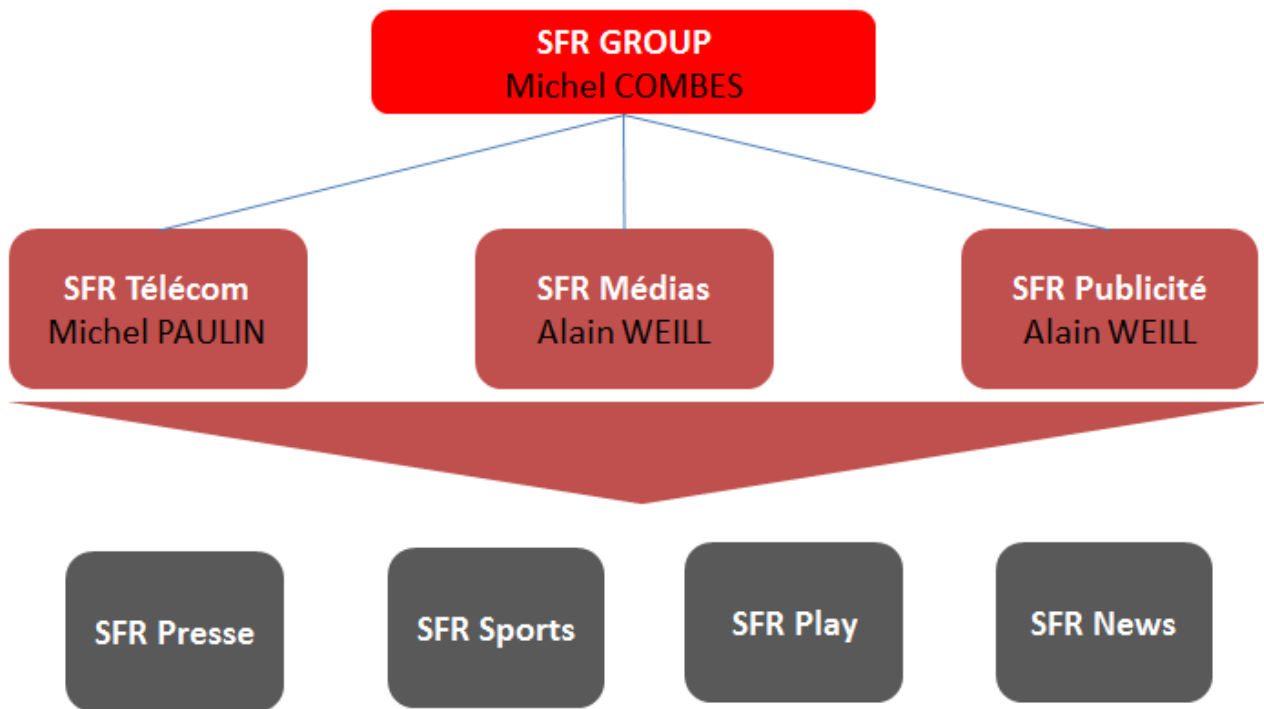
# Élection présidentielle : le match retour

**Dimanche 7 mai, la victoire d'Emmanuel Macron marque la fin de plusieurs mois de campagne présidentielle. À l'instar de son debriefing du premier tour, NPA Conseil analyse dans le détail les résultats minute après minute des soirées électorales de TF1 et France 2 comparées à celles de 2012, la structure de leurs publics et les mouvements sur cibles avant de s'intéresser à la couverture médiatique des dispositifs déployés par les deux chaînes.**

## **TF1 et France au coude-à-coude à 20 heures**

Sur leur tranche horaire commune de diffusion, France 2 arrive largement en tête en réunissant en moyenne 6,3 millions de téléspectateurs pour 25% de PdA, soit 1,5 million de plus que sa concurrente. Pour rappel, au premier tour, France 2 réunissait 6,7 millions de tvsp pour 25,1% de PdA et TF1 5,8 millions de tvsp pour 21,6% de PdA. Si les deux chaînes sont en baisse, celle-ci se ressent davantage pour TF1. Néanmoins, la chaîne s'est affichée ce dimanche, comme toujours devant France 2 au moment de l'annonce du vainqueur à 20 heures, même si l'écart est moindre comparé à celui observé en 2012 (93 000 tvsp d'écart entre les deux chaînes contre près de 500 000 il y a 5 ans). À noter que cette année, TF1 et France 2 ne sont pas parvenues à atteindre la barre des 10 millions de téléspectateurs. Les deux courbes affichent une allure classiquement décroissante avec des pics notables au moment des prises de parole des deux candidats et de l'arrivée d'Emmanuel Macron sur l'esplanade du Louvre vers 22h40. Tout au long de la soirée, TF1 ne parvient à égaler France 2 qu'au moment de l'allocution de Marine Le Pen à 20h10. L'écart s'intensifie ensuite entre les deux chaînes.





## **TF1 séduit les seniors, France 2 les CSP+**

À l'instar du 1<sup>er</sup> tour, le public des soirées électorales est davantage féminin sur les deux chaînes. L'écart entre hommes et femmes est même plus important au Second tour. L'audience de TF1 est en effet représentée ce dimanche par 55,1% de femmes (vs 51,6% le 23 avril).

Les téléspectateurs de France 2 sont par ailleurs plus âgés avec une moyenne d'âge qui s'élève à 55,5 ans, contre 48,1 ans pour TF1. Les individus de plus de 50 ans représentent 64,4% de l'audience globale de France 2, une part en hausse (62,9% au 1<sup>er</sup> tour).

Par ailleurs, les inactifs représentent près de 56% du public de France 2 contre 47,6% pour TF1. Enfin, les CSP- sont davantage représentées sur TF1 (25,6% de la structure globale vs 11,9% pour France 2). France 2 capitalise quant à elle sur les CSP+, lesquels représentent 27,5% du public (20,8% pour TF1).







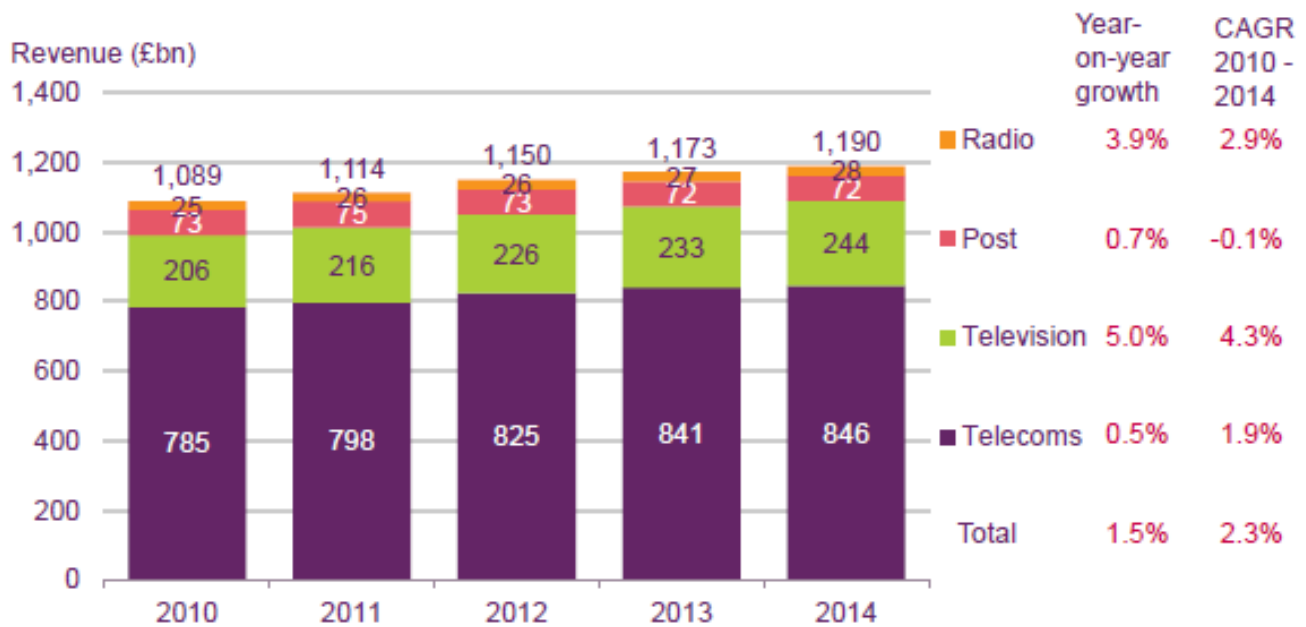
**TF1 en recul sur**

## **l'ensemble des cibles, France 2 se maintient**

TF1 perd plus d'un million de téléspectateurs entre les deux tours et 2,6 points de PdA. Pour rappel, en 2012, si on observait également un fort recul en nombre de téléspectateurs, la chaîne progressait au Second tour sur la quasi totalité des cibles en PdA. Cette année, la baisse la plus conséquente s'opère sur les 35-59 ans. La chaîne recule en effet de 3,8 points de PdA à 19,8% sur la cible, affichant ainsi un niveau similaire à celui de France 2 (19,6%). TF1 reste plutôt stable sur les 15-34 ans à 24,7%. C'est d'ailleurs la cible qui affiche la plus forte PdA.



Comme en 2012, France 2 progresse au Second tour. La chaîne gagne en effet plus de 200 000 téléspectateurs. Elle s'affiche par ailleurs dans sa moyenne basse en PdA à 24,5% alors qu'elle progressait de plus de 4 points il y a 5 ans. Le recul de TF1 profite à la chaîne notamment sur les seniors (+1,2 pt à 31,4%) et les CSP+ (+1 pt à 30,9%).



## France 2 plus visible que TF1

Au global, les deux soirées électorales proposées



par TF1 et France 2 ont bénéficié de 57 citations dans la presse papier et sur le web (29 pour le Premier tour et 28 pour le Second). Si on note une égalité quasi parfaite entre les deux chaînes pour la soirée du 23 avril, l'écart se creuse au Second tour. France 2 obtient sur la semaine du scrutin une part de visibilité de 67,5% contre 32,5% pour TF1. 17 articles concernant la soirée électorale de France 2 ont été publiés (vs 11 concernant TF1).

## M6 demeure grande gagnante de la contre-programmation

Sur M6, la rediffusion de *Pirates des Caraïbes : la fontaine de jouvence* a réuni en moyenne 2,8 millions de téléspectateurs pour 11,6% de PdA, un score qui se place 1,6 pt au-dessus de la moyenne de la case depuis la rentrée. Pour rappel, au soir du 1<sup>er</sup> tour, *The Avengers* se plaçait 2,5 pt au-dessus de la moyenne de la case à 12,4% de PdA.